

Informatiebrochure

Zorgcentrum St. Barbara



Voorwoord

Voor u ligt de informatiebrochure van Zorgcentrum St. Barbara te Dreumel. De zorg was en is nog steeds aan vele veranderingen onderhevig.

Beleidsveranderingen blijven komen en gaan, waarin wij als kleine organisatie extra ons best doen om als instelling volwaardig te blijven en waar u gegarandeerd bent van kwaliteit en zorg op maat.

Met de uitbreiding van thuiszorg, dagverzorging, dagbesteding, verpleeg-/verzorgingshuiszorg en een beschermd gesloten psychogeriatrische afdeling hebben wij een vrij compleet aanbod van diensten en producten.

Echter, de ontwikkelingen in de zorg staan niet stil en we zijn op dit moment ook bezig met het uitbreiden van nieuwe diensten en producten. We blijven altijd afhankelijk van hoe de politiek zich opstelt, maar wij werken aan een zo goed en compleet mogelijk aanbod van zorg. Kleinschalig, korte lijnen, respect en goedheid staan voorop. Jaarlijks voert St. Barbara ook een cliëntwaarderingsonderzoek uit. Dit is echter mede te danken aan de professionele medewerkers en vele vrijwilligers die St. Barbara rijk is.

Wanneer u dit leest, wilt u of gaat u binnenkort waarschijnlijk gebruik maken van één (of meerdere) van onze diensten of producten. Aan de hand van deze brochure krijgt u een goede indruk van de gang van zaken binnen Woon- en Zorgcentrum St. Barbara. Alles wat voor u handig en belangrijk is om te weten staat in deze brochure. Wanneer u besluit om hier te komen wonen, ontvangt u nog nadere informatie met praktische tips. Natuurlijk zijn wij altijd bereid tot het geven van meer informatie.

We hopen u op deze manier zo goed mogelijk voor te bereiden op eventuele zorg ván of wonen met zorg ín Zorgcentrum St. Barbara.

Alvast veel leesplezier gewenst, mede namens onze hele organisatie,

Mariël Kolvenbach
Directeur, september 2020

Zorgcentrum St. Barbara
Rooijsestraat 44
6621 AN Dreumel

Tel. : 0487-571439
E-mail : info@zorgcentrumstbarbara.nl
Website : www.zorgcentrumstbarbara.nl



Inhoudsopgave

1. De missie en visie van Zorgcentrum St. Barbara	blz.6
1.1 <i>De missie van St. Barbara</i>	<i>blz.6</i>
1.2 <i>De zorgvisie van St. Barbara</i>	<i>blz.7</i>
1.3 <i>Organisatiestructuur en personeel</i>	<i>blz.8</i>
1.4 <i>Samenwerkingsverbanden van Zorgcentrum St. Barbara</i>	<i>blz.8</i>
1.5 <i>Ketenzorg</i>	<i>blz.9</i>
2. Wat is kenmerkend voor Zorgcentrum St. Barbara	blz.10
2.1 <i>Van historie naar huidige situatie</i>	<i>blz. 10</i>
2.2 <i>Het aantal bewoners in Zorgcentrum St. Barbara</i>	<i>blz. 10</i>
2.3 <i>Het zorgaanbod in Zorgcentrum St. Barbara</i>	<i>blz. 10</i>
2.4 <i>ZZP- zorgzwaartepakket; zorgplan</i>	<i>blz. 11</i>
2.5 <i>Kwaliteit van zorg</i>	<i>blz. 12</i>
3. Wonen in Zorgcentrum St. Barbara	blz.13
3.1 <i>Het verblijf</i>	<i>blz. 13</i>
3.2 <i>Scheiden van wonen en zorg</i>	<i>blz. 13</i>
4. Kleinschalig beschermd wonen voor ouderen met dementie	blz.14
4.1 <i>Wetgeving</i>	<i>blz. 14</i>
4.2 <i>Wonen met dementie</i>	<i>blz. 15</i>
4.3 <i>Behandeling en begeleiding</i>	<i>blz. 15</i>
4.4 <i>Familie, mantelzorgers, welzijnsmedewerkers en vrijwilligers</i>	<i>blz. 15</i>
5. Thuiszorg	blz.16
5.1 <i>Indicatie</i>	<i>blz. 16</i>
5.2 <i>Wie betaalt uw zorg?</i>	<i>blz. 16</i>
5.3 <i>Keuzevrijheid</i>	<i>blz. 16</i>
5.4 <i>Persoonlijke verzorging</i>	<i>blz. 16</i>
5.5 <i>Verpleging</i>	<i>blz. 16</i>
5.6 <i>Ondersteunende begeleiding</i>	<i>blz. 17</i>
5.7 <i>Persoonsgebonden budget</i>	<i>blz. 17</i>
5.8 <i>Zorg in natura</i>	<i>blz. 17</i>
5.9 <i>Modulair pakket thuis / Volledig pakket thuis</i>	<i>blz. 17</i>
5.10 <i>Respijtzorg</i>	<i>blz. 18</i>
5.11 <i>Tafeltje Dekje - voor mensen die thuis wonen</i>	<i>blz. 18</i>
6. Dagverzorging voor ouderen	blz.19
6.1 <i>Doelgroep</i>	<i>blz. 19</i>
6.2 <i>Redenen om deel te nemen aan de dagverzorging</i>	<i>blz.20</i>
6.3 <i>Dagverzorging aanvragen</i>	<i>blz.20</i>

7. Belangrijke uitgangspunten bij Zorgcentrum St. Barbara	blz.21
7.1 Algemene Verordening Gegevensbescherming (AVG)	blz.21
7.2 Privacy	blz.22
7.3 Veiligheid	blz.23
7.4 Bejegening	blz.23
7.5 Respect	blz.23
7.6 Autonomie	blz.23
7.7 Geloofsovertuiging	blz.24
7.8 Euthanasie en reanimatiebeleid	blz.24
8. Aanmeldingsprocedure	blz.25
8.1 Aanmelding	blz.25
8.2 Wanneer krijgt u WLZ-zorg?	blz.25
8.3 Wie betaalt uw WLZ-zorg?	blz.25
8.4 Verzekering	blz.26
8.5 Zorgleefplan (ZLP) en Persoonlijk Elektronisch Cliëntdossier (ECD)	blz.26
8.6 Algemene voorwaarden	blz.26
9 Huisregels	blz.27
9.1 Voordeurbeleid	blz.27
9.2 Bezoek	blz.27
9.3 Parkeren	blz.27
9.4 Brandpreventie	blz.28
9.5 Diefstalpreventie	blz.28
9.6 De post	blz.28
9.7 Huisdieren	blz.29
9.8 Roken	blz.29
9.9 Fotograferen en andere beeldopname	blz.29
10. Welzijn	blz.30
10.1 Kwaliteit medewerkers	blz.30
10.2 Contactverzorgende	blz.30
10.3 Contactpersoon/vertegenwoordiger	blz.30
10.4 Welzijnsmedewerker	blz.31
10.5 Familie, mantelzorgers en vrijwilligers	blz.31
10.6 Activiteiten	blz.32
10.7 Vrienden van Barbara	blz.33
10.8 Familieparticipatie	blz.33
10.9 Familieondersteuner binnen St. Barbara	blz.34
10.10 Mantelzorgformulier	blz.34

11. Inspraak en medezeggenschap	blz.35
11.1 <i>Cliëntenraad</i>	<i>blz.35</i>
11.2 <i>Klachten</i>	<i>blz.35</i>
11.3 <i>De vertrouwenspersoon</i>	<i>blz.36</i>
12. Faciliteiten	blz.37
12.1 <i>Technische dienst</i>	<i>blz.37</i>
12.2 <i>Broodwagen</i>	<i>blz.37</i>
12.3 <i>Keuken</i>	<i>blz.37</i>
12.4 <i>Wasserette</i>	<i>blz.37</i>
12.5 <i>Dagbesteding binnen Zorgcentrum St. Barbara</i>	<i>blz.38</i>
12.6 <i>Facilitaire dienst</i>	<i>blz.38</i>
12.7 <i>Geestelijke verzorging</i>	<i>blz.38</i>
12.8 <i>Kapper en pedicure</i>	<i>blz.39</i>
12.9 <i>Mondhygiëniste</i>	<i>blz.39</i>
12.10 <i>De Toko</i>	<i>blz.39</i>
12.11 <i>De recreatiezaal</i>	<i>blz.39</i>
12.12 <i>Bibliotheek</i>	<i>blz.39</i>
12.13 <i>De post</i>	<i>blz.40</i>
12.14 <i>Interactieve tuin</i>	<i>blz.40</i>
12.15 <i>Alarmering</i>	<i>blz.40</i>
12.16 <i>Prikpost</i>	<i>blz.40</i>
11. Persoonlijke aantekeningen	blz. 41

1. De missie en visie van Zorgcentrum St. Barbara

1.1 De missie van St. Barbara

We organiseren onze zorg kleinschalig, maar kwaliteit en professionaliteit van zorg hebben we hoog in ons vaandel staan. Voor Zorgcentrum St. Barbara resulteert deze missie in de 3 V's: *Vertrouwen, Verbinden en Vakbekwaam*.

Verbinden

De missie die Zorgcentrum St. Barbara centraal stelt is die van een open zorgcentrum, een groot 'bijna thuis' in Dreumel dat heel veel verbindingen tot stand brengt. Verbindingen tussen cliënten en verzorgers, tussen jongere en oudere inwoners, tussen professionals en vrijwilligers, tussen cliënten van het zorgcentrum en het verenigingsleven in Dreumel.

St. Barbara wil de (zorg)spil zijn in Dreumel, uitdagend naar iedereen die samenleven én zorgen voor elkaar een groot hart toedraagt. St. Barbara is de professionele zorgpartner voor alle inwoners van Dreumel en de omliggende dorpskernen en staat bekend als een betrokken en warme organisatie.

Vertrouwen

De cliënt behoudt de eigen regie. Wij komen tegemoet aan de wensen en behoeften van de cliënt en stimuleren hem om veel zelf te blijven doen, uitgaande van zijn eigen mogelijkheden. Onze zorg en ondersteuning op maat sluit daarop aan, zodat hij zoveel mogelijk het leven kan blijven leiden dat hij gewend is.

De individuele zorgplannen worden in overleg en samenspraak met de cliënt opgemaakt door de (wijk)verpleegkundige of contactverzorgende. Ook de uitvoerende zorgmedewerkers worden hierbij betrokken en hebben een belangrijke signalerende functie.

Vakbekwaam

Onze medewerkers werken vakkundig en professioneel, en hebben een open en lerende houding.

Binnen onze organisatie staat de cliënt centraal en hebben we het bieden van warme en liefdevolle zorg hoog in het vaandel staan.

Onze medewerkers hebben een belangrijke taak in het organiseren van de zorg, de verantwoordelijkheid en bevoegdheid daarvoor ligt zo laag mogelijk in de organisatie. We organiseren onze zorg kleinschalig, tegelijkertijd hebben we kwaliteit en professionaliteit hoog in ons vaandel staan. Door het continu meten en blijven verbeteren van onze kwaliteit van zorg, zorgen wij voor tevreden cliënten én tevreden medewerkers.

1.2 De zorgvisie van St. Barbara

De zorgvisie wordt in vervolg op de missie als volgt verwoord:

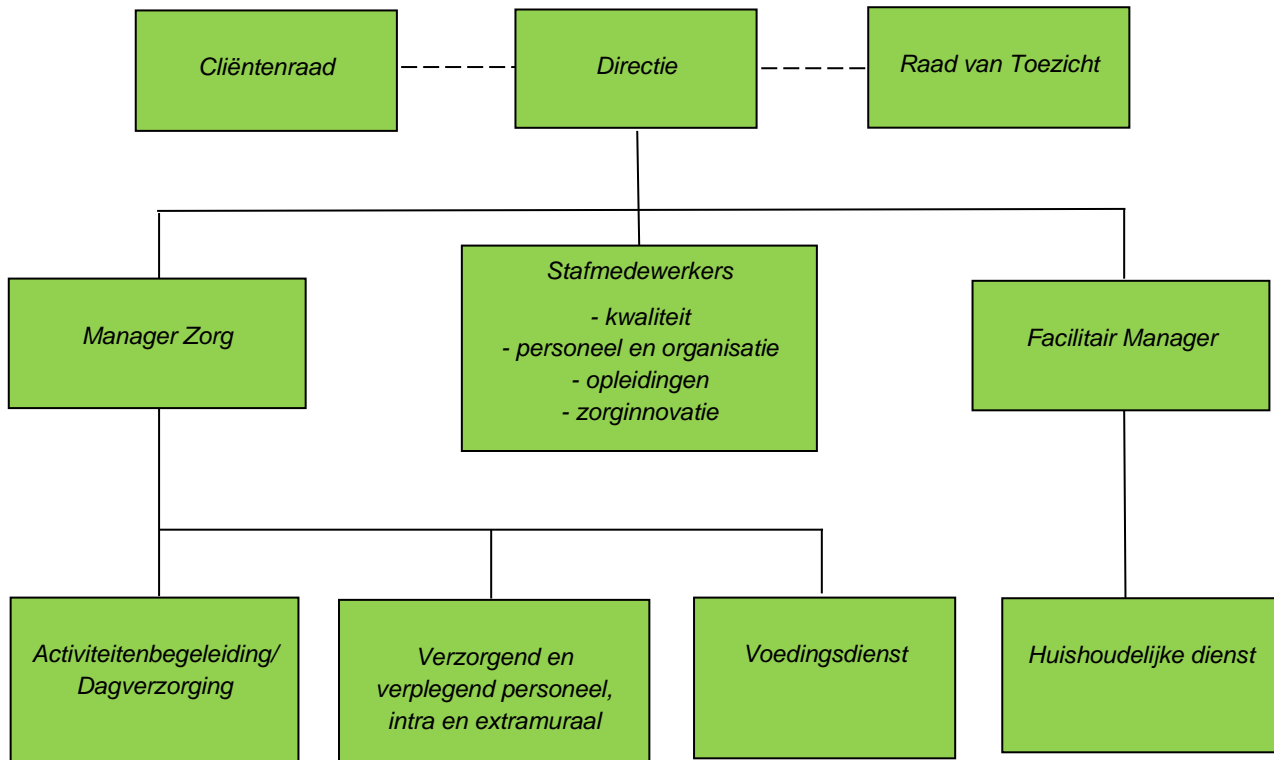
- De dagelijkse leefsfeer van onze cliënten staat centraal, afwisseling, nieuwe ervaringen, informele contacten met andere cliënten en gasten in het zorgcentrum; Onze cliënt, thuis en in het zorgcentrum, is de spil waar het zorgteam om draait; Elke dag een geluksmoment creëren is een grote uitdaging.
- De zorg wordt gegeven op de momenten die met de cliënten zijn afgesproken, zowel in het zorgcentrum als in de thuiszorg;
- Cliënten nemen actief deel aan leuke activiteiten in huis, maar ook daarbuiten, met behoud van de eigen regie; We proberen cliënten te laten participeren op sociaal vlak waar dit maar enigszins mogelijk is, maar wel nadrukkelijk met de vrijheid al dan niet deel te nemen.
- Om continuïteit in onze zorg te kunnen bieden, ook bij complexere zorgvragen, wordt samengewerkt met instellingen die hiervoor over specifieke deskundigheid beschikken;
- Privacy en een zorgvuldige bejegening staan voorop in onze zorg, medewerkers werken vanuit een empathische, invoelende opstelling. Deze houding van medewerkers leidt tot een zorg die door de cliënten en bewoners als persoonlijk en warm ervaren wordt.
- Naast onze zorg staat in St. Barbara ook het dagelijks welzijn van de cliënten centraal, zowel door wat we voor hen doen als hoe we ons werk doen, mét passie.
- Het werken aan deze zorgvisie in de dagelijkse praktijk is, mede door de krappe arbeidsmarkt, voor ons allemaal een grote uitdaging.

De 'slogan' die in de communicatie door St. Barbara wordt gebruikt:

***St. Barbara is het centrale zorgpunt voor Dreumel en de omliggende dorpskernen,
St. Barbara is 'the place to be' voor zorg op maat!***

1.3 Organisatiestructuur & Personeel

Zorgcentrum St. Barbara kent vanwege haar omvang een kleine en platte organisatiestructuur. De organisatie kent het volgende organogram:



1.4 Samenwerkingsverbanden van Zorgcentrum St. Barbara

Zorgcentrum St. Barbara heeft een aantal samenwerkingsverbanden gesloten met partijen in de omgeving om nog betere en kwalitatief verantwoorde zorg te kunnen leveren. Hieronder worden de belangrijkste samenwerkingspartners benoemd:

- ✓ Zorggroep Maas en Waal.
Regelmatig vindt er een bestuurlijk overleg plaats waarbij op managementniveau wordt gekeken naar de ontwikkelingen in de zorg en de mogelijkheden op het gebied van samenwerking. Er wordt bijvoorbeeld bemiddeld in de wachtlijstproblematiek en er wordt samengewerkt op het gebied van de verpleeghuiszorg.
- ✓ ZZG zorggroep.
Met de ZZG worden afspraken gemaakt en samengewerkt voor het mogelijk maken van thuiszorg.
- ✓ Gemeente West Maas en Waal (vraagwijzer).
De gemeente is uiteraard altijd een samenwerkingspartner als het gaat om herontwikkelingen in het dorp en op de locatie van Zorgcentrum St. Barbara.

- ✓ Disciplinair overleg. Samen met o.a. huisartsen, fysiotherapeuten, diëtiste, psychologen bekijkt Zorgcentrum St. Barbara of er optimaal kan worden samengewerkt, waarbij de cliënt centraal staat. (Mede door het opstarten van het Gezondheidscentrum in Dreumel met als centraal punt Zorgcentrum St. Barbara, is deze samenwerking in een positief vaarwater.)
- ✓ Bestuurstafel Rivierenland.
Sinds 2018 is er een actieprogramma “waard om voor te werken”, waarin er met V&V organisaties uit Rivierenland regionaal wordt samen gewerkt. Hierbij zijn gezamenlijk doelen geformuleerd en bestaat het actieplan uit verschillende thema's.
Het doel waar we ons op richten is om meer handjes aan bed te krijgen in de zorg en in onze organisaties en wordt de kwaliteit verhoogd omdat de complexiteit van de zorg toeneemt. Het creëren van nieuwe functies en het implementeren van domotica is hierbij een groot goed.
Gezamenlijk kijken we naar goed werkgeverschap om een aantrekkelijke werkomgeving en werkklimaat te creëren en medewerkers te behouden en aan te trekken.
Om ook de kwaliteit te verhogen en de professionaliteit te bevorderen wordt er in dit samenwerkingsverband ook samen gewerkt met het ROC Tiel.
De landelijke imago campagne voor het verhogen van een positief imago voor werken in de zorg is een belangrijk doel. We zijn als gezamenlijke V&V organisaties hierbij aangesloten bij de campagnes van VWS.
- ✓ Lerend netwerk.
Voor het kwaliteitskader verpleeghuiszorg is een samenwerking met collega-instellingen vereist.

1.5 Ketenzorg

Ketenzorg is zorg waarbij alle onderdelen van de zorg goed op elkaar aansluiten; deze kunnen geleverd worden door verschillende zorginstellingen.

Vanaf het “niet pluis gevoel” tot opname op een beschermde gesloten afdeling werken deze partijen samen met u om de volledige en juiste zorg te bieden. Ketenzorg dementie West Maas en Waal heeft als doel gezondheid en welzijn van dementerenden te optimaliseren en te behouden. De organisaties kijken samen welke diensten en producten voor u van betekenis kunnen zijn. Ook spreken zij samen af wat iedere organisatie doet, zodat ze niet bij elkaar in het vaarwater zitten, maar juist hierin samenwerken. Hierdoor is het zorgaanbod ruim en volledig en kan de cliënt zo lang mogelijk thuis blijven wonen.

2. Wat is kenmerkend voor Zorgcentrum St. Barbara

2.1 Van historie naar de huidige situatie.

In december 1921 kwamen de zusters Franciscanessen naar Dreumel en zij gingen zich vanaf mei 1922 huisvesten in het klooster dat net gebouwd was voor de Dreumelse gemeenschap als gasthuis voor bejaarden. De zusters hebben zich tot 1973, dus ruim 50 jaar, bezig gehouden met de verzorging van de bejaarden in Dreumel. In augustus 1973 werd de verzorging en verpleging toevertrouwd aan de Broeders van het heilige kruis. In de korte tijd dat de broeders er waren hebben zij getracht het huis te moderniseren. Ze bouwden een recreatiezaal en er kwam zelfs een lift in huis. Na 5 jaar werk van de broeders werd het directeurschap overgenomen door de heer P.W. van Zon. Er volgden jaren van intensief verzet tegen het inleveren van verzorgingshuisplaatsen, die veroorzaakt werden door landelijke bezuinigingen. Het werd een harde strijd en uiteindelijk kwam het moment dat St. Barbara kon blijven bestaan. De provincie gaf zwart op wit een verklaring van geen bezwaar af. In 1991 werd het huis gerenoveerd en voldeed het aan de gestelde eisen. In 2002 heeft de heer P.W. van Zon het verzorgingshuis overgedragen aan de heer en mevrouw Kolvenbach.



Jaartal 1928

Om het zorgcentrum ook in deze turbulente samenleving stand te laten houden kijken zij over de grenzen van de intramurale setting heen. Zo is er een start gemaakt met de thuisverzorging en dagverzorging in en om Dreumel. Ook het zorgaanbod van het zorgcentrum is met de tijd meegegaan.

2.2 Het aantal bewoners in Zorgcentrum St. Barbara

Zorgcentrum St. Barbara beschikt over 30 appartementen.

Deze zijn onderverdeeld in 12 appartementen voor kleinschalig beschermd wonen, 2 appartementen voor wonen en zorg gescheiden, 15 appartementen voor cliënten met een somatische en PG indicatie. Er is 1 appartement waar verschillende vormen van zorg ingezet kan worden. Denk aan eerstelijnszorg, topkamer of respijtzorg.

2.3 Het zorgaanbod in Zorgcentrum St. Barbara

Naast wonen in ons Zorgcentrum bieden we ook thuiszorg aan huis, dagverzorging, dagbesteding, verpleeghuiszorg (kleinschalig wonen, met en zonder BOPZ) en respijtzorg. Uiteraard op voorwaarde dat er een indicatie is.

2.4 ZZP – Zorgzwaarte pakket

Iedere cliënt die in aanmerking komt voor wonen in een instelling krijgt een zorgzwaartepakket (ZZP). De ZZP wordt geïndiceerd door het CIZ (Centrum Indicatiestelling Zorg). In het zorgzwaartepakket staat welke zorg u nodig heeft. Er zijn verschillende zorgzwaartepakketten. Pakketten voor mensen die alleen hulp nodig hebben bij de dagelijkse verzorging en pakketten voor bijvoorbeeld mensen met een vorm van dementie of voor revalidatie. Voor elke ZZP is een bedrag voor de dagelijkse zorg en huisvesting vastgesteld. Dit bedrag is gebaseerd op het gemiddelde aantal uren zorg dat bij het zorgzwaartepakket past.

Zorg is samen

Zorgcentrum St. Barbara maakt een zorgaanbod dat zo goed mogelijk past bij de wensen van alle cliënten. Daarbij houden wij rekening met de indicatie die is afgegeven. Er kan een moment zijn dat zelfstandig wonen in uw eigen woning niet meer mogelijk is en dat u hierbij ondersteuning of zorg nodig heeft. Wanneer u daarvoor in aanmerking komt, kan Zorgcentrum St. Barbara u daarin ondersteuning bieden.

Cliënten staan centraal bij St. Barbara. Het streven is een optimaal sociaal lichamelijk en geestelijk welbevinden van de cliënt. Voor alle cliënten in St. Barbara biedt het huis ruimte om zo prettig en zelfstandig mogelijk te leven.

We vinden het belangrijk dat u uw zelfstandigheid behoudt en niet uit handen geeft wat u zelf nog kunt. Ook vinden wij het belangrijk dat uw familie en vrienden betrokken blijven, zich thuis voelen en doen wat ze thuis gewend waren om te doen. Graag gaan we hierover met u en uw familie in gesprek om te kijken naar de mogelijkheden en om samen afspraken te maken, zodat er een goede afstemming is tussen uw familie en onze medewerkers.

Zorgplan

Een medewerker van ons Zorgcentrum bespreekt met u hoe u uw gewenste zorg, die bij uw zorgzwaartepakket hoort, het beste kunt inzetten.

U maakt samen afspraken over de zorg die u ontvangt. Deze afspraken worden opgeschreven in een zorgplan.

Contactpersoon

Er wordt verwacht dat er iemand vanuit uw familie/vriendenkring als contactpersoon optreedt. Deze contactpersoon zorgt voor de communicatie met overige familieleden. Bij opname op een psychogeriatrische afdeling is een wettelijk vertegenwoordiger een noodzaak om uw belangen te behartigen. Als u contactpersoon bent vragen wij u een aantal zaken te regelen en te coördineren. Hierbij kunt u denken aan bijvoorbeeld begeleiding tijdens een bezoek aan de huisarts, specialist, tandarts of het ophalen van medicatie bij de apotheek buiten de normale bestellingen. De familie krijgt een steeds belangrijkere rol als mantelzorger voor onze cliënten. Dit wordt in het zorgplan vermeld en wordt vastgelegd in het mantelzorgformulier.

2.5 Kwaliteit van zorg

Zodra u (of uw naaste) zorg, ondersteuning of hulp van Zorgcentrum St. Barbara krijgt, is het fijn om te weten dat u kwaliteit kunt verwachten. Maar wat is kwaliteit? Dat ervaart iedereen anders. Daarom vinden wij het belangrijk om naar úw ervaringen te luisteren en te kijken. De Wet kwaliteit, klachten en geschillen zorg (Wkkgz) en het kwaliteitskader verpleeghuiszorg verplichten zorginstellingen hun eigen kwaliteit te bewaken, te beheersen en te verbeteren. Dit doen wij dan ook continu.

Zorgcentrum St. Barbara werkt met het PREZO kwaliteitssysteem waarbij het Gouden Keurmerk behaald kan worden. Uniek aan dit keurmerk is dat de tevredenheid van cliënten over de geleverde prestaties bepalend zijn voor het behalen van dit keurmerk. Een PREZO keurmerk is 3 jaar geldig. Jaarlijks worden verschillende onderdelen getoetst.

PREZO is een heel praktisch werk- en denkmodel dat wij kunnen gebruiken om u de best mogelijke zorg, ondersteuning of hulp te bieden. Het helpt Zorgcentrum St. Barbara en haar medewerkers om hun werk zo goed mogelijk te doen. Ofwel: om u verantwoord en veilig te verzorgen, met aandacht voor úw wensen, mogelijkheden en beperkingen. Bij PREZO gaat het om de 'prestaties' voor u. Want daar staat PREZO voor: PREstaties in de ZOrg.

Zorgcentrum St. Barbara heeft 19 september 2019 met trots het Gouden Keurmerk in ontvangst mogen nemen.



3. Wonen in Zorgcentrum St. Barbara

3.1 Het verblijf

Er kan een moment komen dat zelfstandig wonen in uw eigen woning niet meer mogelijk is. Wanneer u daarvoor in aanmerking komt, kunt u komen wonen in ons zorgcentrum. Het appartement waarin u verblijft bestaat uit een woon/slaapkamer, keuken, eigen sanitaire unit met douche en toilet.

Ieder appartement is uitgerust met een zusteroproepsysteem met spreek-luisterverbinding, zodat de cliënt bij een calamiteit of zorgvraag direct in verbinding kan komen met één van de verzorgenden.

Er is voldoende ruimte om het appartement naar eigen smaak in te richten. Hier zitten wel richtlijnen aan vast.

Deskundige medewerkers en vrijwilligers staan 24 uur per dag voor u klaar om zorg op maat aan te bieden. Door de juiste zorg te bieden, verwachten wij dat u zich snel thuis voelt.

De verzorging gebeurt in goed overleg met de cliënt, mantelzorger en verzorgende en wordt vastgelegd in uw persoonlijk zorgleefplan. Bij opname tekent u een zorg- en dienstverleningsovereenkomst.

U kunt gaan en staan waar u wilt en ook het bezoek kan komen en gaan wanneer u dat wenst. Uw zelfstandigheid binnen ons huis staat natuurlijk voorop; de regie in eigen handen. Daarom stimuleren wij u ook om zowel lichamelijk als geestelijk actief te blijven. Onze medewerkers zijn goed opgeleid en zeer vaardig. Zij zijn getraind en herkennen lichamelijke klachten en ziekteprocessen. Hierdoor kan tijdig en doeltreffend gehandeld worden.

3.2 Scheiden van wonen en zorg

Zorgcentrum St. Barbara stelt enkele zorgappartementen beschikbaar op basis dat de cliënt het appartement huurt en de zorg inkoop via de indicatie thuiszorg (dit kan ook via PGB).

Verder wordt er een arrangement aangeboden dat bestaat uit verzorging van maaltijden, alarmering, activiteiten en het wassen van uw kleding.

Hierdoor kunnen cliënten waarbij de eenzaamheid toeneemt en die geen geldige verblijfsindicatie hebben in ons woon- zorgcentrum komen wonen. Ditzelfde geldt ook voor cliënten die behoefte hebben aan een veilige en beschermde woonomgeving.

Voor meer informatie kunt u de folder “Scheiden van wonen en zorg” aanvragen.

4. Kleinschalig beschermd wonen voor ouderen met dementie

Als u een vorm van dementie heeft, dan kunt u kiezen om in Zorgcentrum St. Barbara te komen wonen.

Zorgcentrum St. Barbara biedt beschermd wonen en intensieve zorg aan twaalf cliënten. Mensen met dementie hebben behoefte aan structuur, begeleiding en veiligheid in een woonomgeving. Ze vinden dit vooral wanneer ze zich ergens thuis voelen.

Met kleinschalig wonen biedt Zorgcentrum St. Barbara juist voor hen een bijzondere vorm van verpleeghuiszorg. Door persoonlijke aandacht en begeleiding binnen kleinschalig wonen bent u bij Zorgcentrum St. Barbara op het juiste adres. Door onze kleinschaligheid spelen wij in op de behoefte van onze cliënten.

Afdeling De Wending bevindt zich binnen Zorgcentrum St. Barbara op de eerste etage.

Iedereen beschikt over een eigen zit-slaapkamer met eigen sanitair. Een standaard hoog laag bed en een kledingkast is op de kamer aanwezig. Er is voldoende ruimte over om de kamer naar eigen smaak in te richten met spulletjes waar de cliënt aan gehecht is. Hier zijn in verband met de ARBO eisen en richtlijnen voor.

Om voor kleinschalig wonen in aanmerking te komen, heeft u een indicatie nodig van het Centrum Indicatie Zorg (CIZ), een ZZP5 met BOPZ aantekening.

4.1 Wetgeving

De inspectie van de Volksgezondheid stelt aan de zorg voor cliënten met psychogeriatrische aandoeningen extra eisen. De Wet Zorg en Dwang die is ingegaan op 1 januari 2020 is hier een belangrijk onderdeel van. De nieuwe wet beschermt mensen met een psychogeriatrische aandoening zoals dementie (of een verstandelijke beperking) tegen onnodige onvrijwillige zorg, fysieke vrijheidsbeperking en gedrag beïnvloedende medicijnen. Uitgangspunt is "Nee, tenzij". Deze wet vervangt de wet BOPZ die eerder van kracht was. Binnen ons zorgcentrum gaan we zorgvuldig om met deze wet en passen het stappenplan toe dat door de overheid is verstrekt.

Hiermee onderzoeken we in een multidisciplinair team de mogelijke problemen en zoeken daarbij naar passende oplossingen die het minst ingrijpend zijn. Dit wordt vastgelegd in een actieplan en geëvalueerd volgens de richtlijn. Nauw betrokken zijn de cliënt, diens familie, de zorgverantwoordelijk arts en de arts. Daarnaast vragen wij indien nodig de expertise van een WZD functionaris (onafhankelijk arts) en de cliëntvertrouwenspersoon. Het doel is om de onvrijwillige zorg binnen een termijn van maximaal 6 maanden af te bouwen.

Wij werken samen met de cliëntvertrouwenspersoon van het Adviespunt Zorgbelang, voor vragen kunt u ook vrijblijvend bij hen terecht. Informatie is te vinden op de website van Zorgcentrum St. Barbara of desgewenst kunt u een folder ontvangen over dit onderwerp.

4.2 Wonen met dementie op de zorgafdeling

Er zijn mogelijkheden om binnen Zorgcentrum St. Barbara te wonen op de zorgafdeling terwijl u wel de diagnose dementie heeft.

U woont dan zelfstandig maar ontvangt extra begeleiding. Dit gaat in goed overleg met u en uw mantelzorgers. Voor informatie en vragen kunt u contact opnemen met Zorgcentrum St. Barbara.

4.3 Behandeling en begeleiding

Zorgcentrum St. Barbara is een samenwerkingsovereenkomst aangegaan met Zorggroep Maas en Waal die de medische en paramedische zorg onder hun verantwoordelijkheid hebben en ook zo nodig fysiotherapie en logopedie in kunnen zetten.

De begeleidingsactiviteiten worden veelal in groepsverband gedaan in de huiskamer. Indien wenselijk of als hier behoefte aan is, kan dit individueel op de kamer. Begeleiding wordt gegeven door de medewerkers, maar met ondersteuning van mantelzorg, welzijnsmedewerkers en vrijwilligers.

4.4 Familie, mantelzorgers, welzijnsmedewerkers en vrijwilligers

Familie, vrienden, welzijnsmedewerkers en vrijwilligers spelen een belangrijke rol binnen Zorgcentrum St. Barbara. Zij horen immers bij de huiselijke woonomgeving van de cliënt. Uw bijdrage als mantelzorger is daarom altijd zeer welkom.

Mantelzorgers kunnen bijvoorbeeld een deel van de dagelijkse zorg op zich nemen, ondersteunen bij de broodmaaltijd, activiteiten, maar ook het begeleiden bij het bezoeken van een specialist in het ziekenhuis of bijvoorbeeld de kapper.

Dankzij welzijnsmedewerkers en onze vrijwilligers kan er onder toezicht ook buiten gewandeld worden, in de recreatiezaal of elders koffie gedronken worden, en is het ook mogelijk om de activiteiten die georganiseerd worden in het huis bij te wonen. Samen met de cliënten en/of familie en de vrijwilligers worden hier afspraken over gemaakt.

5. Thuiszorg

Zorgcentrum St. Barbara is het aanspreekpunt voor zorg in Dreumel en omgeving. St. Barbara is centraal gelegen in de dorpskern en een vertrouwde naam voor zorg op maat. Van oudsher is St. Barbara vooral bekend door zorg in het zorgcentrum zelf. Maar St. Barbara levert ook passende zorg bij u thuis. Wanneer de zorg complexer wordt (of is) en er is specialistische verpleegkundige zorg nodig, dan hebben wij een samenwerking met collega instellingen.

5.1 Indicatie

Om in aanmerking te komen voor thuiszorg moet u een indicatie hebben van de wijkverpleegkundige. Wij staan voor u klaar om deze indicatie voor u aan te vragen en een afspraak te maken met de wijkverpleegkundige voor een huisbezoek. Deze indicatie wordt voor een bepaalde tijd (indien nodig) afgegeven. Wanneer u een indicatie heeft, wordt in overleg met u het zorgmoment (tijdstip) afgesproken. Hiervoor tekent u een zorg- en dienstverleningsovereenkomst. Tevens worden uw zorg-/ behandeldoelen vastgelegd in het zorgleefplan dat 2x per jaar wordt geëvalueerd.

5.2 Wie betaalt uw zorg?

De thuiszorg wordt betaald door de ZVW (Zorg Verzekerings Wet). Jaarlijks wordt uw eigen risico aangesproken.

5.3 Keuzevrijheid

Iedereen heeft keuzevrijheid en Zorgcentrum St. Barbara zal u hierin ook bemoedigen. Samen bekijken we met u, uw familie, huisarts en/of specialist welke zorg u wenst en nodig heeft. Zorg op maat, die bij ú past. Omdat wij vanuit ons zorgcentrum als centraal punt werken, kunnen wij u (in overleg) extra momenten bieden en staan we u telefonisch 24 uur per dag te woord. De keuze is aan u. Iedere cliënt mag zelf kiezen van wie hij/zij de zorg wilt hebben.

5.4 Persoonlijke verzorging

Als u hulp bij de persoonlijke verzorging nodig heeft, komen wij u helpen bij de dagelijkse levensverrichtingen zoals; wassen, douchen, baden, aankleden, scheren, huidverzorging, hulp bij de toiletgang, etc. Wij bieden ook hulp bij het aanbrengen van protheses en hulp bij bewegen. We streven er naar uw zelfredzaamheid te behouden. Sinds het intreden van de participatiewet, waar de mantelzorger onder valt, wordt er gekeken hoe we samen, met elkaar de juiste zorg kunnen bieden.

5.5 Verpleging

Wij komen ook bij u thuis als u hulp nodig heeft bij bijvoorbeeld het toedienen van medicijnen, zuurstof, wondverzorging, lichamelijke controles en/of het geven van injecties. De indicatie verpleging omvat tevens dat we onderzoek doen naar uw gezondheid. We signaleren veranderingen in uw gezondheid en vragen waar nodig aanvullende hulp aan. Vanzelfsprekend adviseert St. Barbara ook u hoe het beste kunt omgaan met de ziekte en/of de hulpmiddelen.

5.6 Ondersteunende begeleiding

Al u zelfstandig woont en u heeft beperkingen, dan is er soms ondersteuning nodig bij andere activiteiten of de regie over het dagelijks leven. Wij kunnen u ondersteunen bij het structureren van uw dagindeling en geven u praktische hulp. De begeleiding kan bestaan uit o.a. het oefenen van vaardigheden of het regelen van dagelijkse bezigheden. Wij kunnen u stimuleren in de persoonlijke verzorging of begeleiden bij sociale participatie met behulp van eventuele mantelzorg.

Doordat we vanuit onze vaste locatie Zorgcentrum St. Barbara werken bent u extra goed in beeld wanneer thuis wonen niet meer gaat. Wanneer er ruimte is in ons Zorgcentrum kan er met de juiste indicatie van het CIZ tijdig een opname geregeld worden.

Ook kan dagverzorging soms een mogelijkheid zijn om langer zelfstandig thuis te blijven wonen. Omdat St. Barbara intensief samenwerkt met andere zorgaanbieders kunnen we u goede professionele zorg bieden.

5.7 Persoonsgebonden budget

Cliënten met een Persoonsgebonden Budget (PGB) kunnen met het toegekende zorgbudget ook zelf zorg inkopen. Deze zorg kan ook ingekocht worden bij Zorgcentrum St. Barbara.

Voor een Persoonsgebonden Budget moet u zelf het zorgkantoor benaderen. Dat kan via telefoonnummer: 040 – 2975155.

5.8 Zorg in natura

Als u in aanmerking komt voor zorg thuis en u kiest voor Zorg in Natura (ZIN), dan wordt de zorg uitgevoerd door een gecontracteerde zorgaanbieder. U kunt altijd informeren of uw verzekering bij ons is gecontracteerd.

5.9 Modulair pakket thuis / Volledig pakket thuis

- Modulair pakket thuis (MPT)

Een pakket van zorgproducten uit de welzijn indicatie die thuis geleverd kan worden. De cliënt blijft verantwoord thuis wonen en ontvangt een pakket op maat. Hierin zit o.a. thuiszorg, schoonmaak en begeleiding.

- Volledig pakket thuis (VPT)

De verkregen CIZ indicatie wordt geheel ingezet met uitzondering van het wonen. De cliënt blijft zelfstandig verantwoord thuis wonen en verzilverd alleen de producten. Naast de keuze buiten de 3 onderdelen van de MPT kan er ook gebruik worden gemaakt van 24-uurszorg en een warme maaltijd. Vaak wordt dit geboden in de nabijheid van een zorgcentrum.

Voor zowel MPT als VPT moet er een CIZ indicatie aanwezig zijn. Voor meer informatie kunt u terecht bij Zorgcentrum St. Barbara.

5.10 Respijtzorg

Als een mantelzorger op vakantie wil, of eens even op adem wil komen, kan er vaak mantelzorgvervanging geregeld worden. Bijvoorbeeld via de thuiszorg. De taken worden tijdelijk overgenomen door beroepskrachten. Dit wordt respijtzorg genoemd en valt onder de verantwoordelijkheid van de gemeente, die daar zelf invulling aan kunnen geven. Respijtzorg kan incidenteel zijn, zoals bijvoorbeeld tijdens vakantie, maar u kunt ook regelen dat er regelmatig iemand komt om u te ontlasten. Bijvoorbeeld structureel een dagdeel in de week. Steeds meer mantelzorgers maken hier gebruik van, zodat ze even een dagje voor zichzelf hebben. Voor meer informatie kunt u kijken op www.respijtwijzer.nl en/of www.handeninhuis.nl

5.11 Tafeltje Dekje – voor mensen die thuis wonen

Zorgcentrum St. Barbara kookt al vele jaren voor mensen die graag een gezonde, verantwoorde en lekkere maaltijd behoeven. Voorheen was dit altijd voor ouderen in en rondom Dreumel, die hiervoor een indicatie hadden en daar gebruik van maakten. Vanaf heden kunnen ook andere geïnteresseerden een warme maaltijd bij Zorgcentrum St. Barbara bestellen.

Elke dag is er een keuze mogelijk tussen Menu A of Menu B. U kunt 7 dagen per week gebruik maken van Tafeltje Dekje, maar ook 1,2 of 3 dagen is mogelijk. Dit dient wel 24 uur van te voren aangemeld te worden. De maaltijden kunt u om 12.00 uur warm ophalen of 's avonds tussen 17.00 uur en 18.00 uur. Waarna de maaltijd thuis in de magnetron opgewarmd kan worden.

Voor mensen die niet in staat zijn om de maaltijd zelf op te komen halen, kunnen we die door de maaltijdbezorgdienst thuis laten bezorgen. Dit kunt u in overleg met de keuken van Zorgcentrum St. Barbara regelen.

6. Dagverzorging voor ouderen

Zorgcentrum St. Barbara is het aanspreekpunt voor zorg in Dreumel en omgeving. Dagverzorging voor ouderen is sinds enkele jaren hier een onderdeel van. De dagverzorging richt zich op zorgbehoevende thuiswonende ouderen met als doel dat de deelnemers zo lang mogelijk zelfstandig thuis kunnen blijven wonen.

De dagverzorging is op maandag, dinsdag, woensdag en vrijdag geopend tussen 11.00 en 18.00 uur. Tussen 12.00 en 13.00 uur wordt er gezamenlijk een vers bereide warme maaltijd genuttigd en tussen 16.30 en 17.30 uur wordt een broodmaaltijd aangeboden. Na de warme maaltijd is er de mogelijkheid om te rusten in één van onze relaxfauteuils. Of om zelfstandig of met anderen een activiteit te ondernemen.

De activiteiten zijn gevarieerd en worden zoveel mogelijk afgestemd op de behoeften, interesses en mogelijkheden van de cliënten. In het activiteitenprogramma worden ook de jaarlijks terugkerende thema's opgenomen.

Voorbeelden van activiteiten zijn:

- ✓ Spelprogramma's
- ✓ Krant (voor)lezen
- ✓ Nieuwsactualiteiten
- ✓ Geheugentraining en groepsgesprekken
- ✓ Creatieve activiteiten
- ✓ Bakactiviteiten
- ✓ Bewegingsactiviteiten
- ✓ Muziekactiviteiten
- ✓ Belevenistafel
- ✓ Braintrainer



Doordat de dagverzorging naast Zorgcentrum St. Barbara is gevestigd, kan er altijd een beroep gedaan worden op een gediplomeerde verzorgende voor ondersteuning bij persoonlijke verzorging of hulp bij medicijngebruik. Het vervoer wordt door de dagverzorging in overleg met u geregeld.

6.1 Doelgroep

De dagverzorging richt zich op zorgbehoevende thuiswonende ouderen met:

- ✓ Psychogeriatrisch ziektebeeld (bijv.: dementie/Alzheimer),
- ✓ Mensen met niet aangeboren hersenletsel (NAH),
- ✓ Mensen met een lichamelijke beperking/aandoening (somatiek),
- ✓ Eenzaamheid.

6.2 Redenen om deel te nemen aan de dagverzorging

- ✓ Een zinvolle structurele dagbesteding.
- ✓ Sociaal isolement doorbreken.
- ✓ Overbelasting van de partner/mantelzorg.
- ✓ Langer zelfstandig thuis wonen.
- ✓ Ondersteuning gedurende de wachttijd voor opname in een zorgcentrum of verpleeghuis (overbruggingszorg).

6.3 Dagverzorging aanvragen

De kosten van de dagverzorging worden vergoed wanneer u een positieve indicatie heeft ontvangen. De indicatie komt van het WMO of vanuit de iWLZ. Het kan zijn dat er een eigen bijdrage betaald moet worden die afhankelijk is van uw inkomen.

De indicatie kan door de huisarts, uzelf of door Zorgcentrum St. Barbara worden aangevraagd. Bij deelname aan dagverzorging tekent u een zorg- en dienstverleningsovereenkomst. U kunt ook zonder indicatie aan het dagprogramma deelnemen. De kosten hiervoor kunt u opvragen en deze zijn dan voor eigen rekening.

7. Belangrijke uitgangspunten van Zorgcentrum St. Barbara

Wij beseffen goed dat wonen of verblijven in een zorginstelling een grote verandering in uw leven betekent. Voor de één is verhuizen naar het verpleeg- of verzorgingshuis een tijdelijke, maar noodzakelijke tussenstap op weg naar huis. En voor de ander is een verpleeg- of verzorgingshuis een blijvend thuis.

Of u nu permanent of tijdelijk bij ons verblijft, we willen dat u zich zo snel mogelijk thuis voelt.

Het team binnen Zorgcentrum St. Barbara heeft daarom het volgende doel:

We streven er naar om een verlengstuk van de thuissituatie te zijn waar het prettig wonen is en waar de benodigde zorg in goed overleg geleverd wordt.

Bij Zorgcentrum St. Barbara staan waarden en normen hoog in het vaandel. Je kunt hierbij denken aan rekening houden met elkaar en begrip tonen voor elkaar.

We spreken de cliënt met meneer, mevrouw of met u aan, tenzij de cliënt anders aangeeft.

Wij vragen eenieder om respect voor elkaar te hebben, maar ook respect te hebben voor ieders persoonlijke keuze en mening. Iedereen moet zich veilig en vertrouwd kunnen voelen bij ons in huis.

Rust, veiligheid en privacy van onze cliënten, medewerkers en vrijwilligers vinden wij erg belangrijk. Als organisatie doen wij ons uiterste best om deze te bewaken.

7.1 Algemene verordening gegevensbescherming (AVG)

Per mei 2018 is de Algemene Verordening Gegevensbescherming (AVG) van toepassing. Dat betekent dat er vanaf die datum dezelfde privacywetgeving geldt in de hele Europese Unie (EU). De Wet bescherming persoonsgegevens (Wbp) geldt dan niet meer.

Het doel van de verordening is om twee belangen te waarborgen: de bescherming van personen in verband met de verwerking van hun gegevens en het vrije verkeer van persoonsgegevens binnen de EU.

Organisaties die persoonsgegevens verwerken hebben bepaalde plichten. Zo mogen persoonsgegevens verzameld en verder verwerkt worden. Daarvoor moeten welbepaalde en uitdrukkelijk omschreven doelen zijn en deze doelen moeten gerechtvaardigd zijn door bijvoorbeeld toestemming van de betrokken burger. Ook moeten zij de burger laten weten wat zij met zijn gegevens (gaan) doen.

Persoonsgegevens zijn gegevens die verbonden kunnen worden aan een individu, of waarmee een individu kan worden geïdentificeerd: naam, foto, telefoonnummer, adres, bankrekeningnummer, e-mailadres, IP adres, vingerafdruk, medische data, etc.

De volgende regels moeten worden gevolgd:

- **Transparantie:** de persoon van wie de gegevens verwerkt worden, is hiervan op de hoogte, heeft hiervoor toestemming gegeven en kent zijn rechten;
- **Doelbeperking:** de persoonsgegevens worden voor een welbepaald gewettigd doel verzameld, en mogen niet voor andere zaken gebruikt worden;
- **Gegevensbeperking:** enkel de noodzakelijke gegevens die voor het beoogde doel noodzakelijk zijn, mogen worden verzameld;
- **Juistheid:** de persoonsgegevens moeten correct zijn en blijven;
- **Bewaarbeperking:** de persoonsgegevens mogen niet langer bewaard worden dan nodig voor het beoogde doel;
- **Integriteit en vertrouwelijkheid:** de persoonsgegevens moeten beschermd worden tegen toegang door onbevoegden, verlies of vernietiging;
- **Verantwoording:** de verantwoordelijke moet kunnen aantonen aan deze regels te voldoen.

7.2 Privacy

Zorgcentrum St. Barbara probeert uw privacy zo goed mogelijk te borgen. Door middel van verschillende documenten, zoals de gedragscode van het zorgcentrum en het privacyreglement proberen wij zo goed mogelijk rekening te houden met uw privacy. Wij hechten zeer veel waarde aan uw privacy in uw woon- en leefomgeving, maar ook aan de privacy met betrekking tot uw persoonsregistratie bij het zorgcentrum. Hierbij kunt u bijvoorbeeld denken aan het zorgleefplan welke we voor iedere bewoner, in samenspraak met de bewoner zelf, opstellen.

Al onze medewerkers zijn bekend met de gedragscode die bij Zorgcentrum St. Barbara het uitgangspunt vormt. Hierin hebben wij met elkaar afgesproken hoe wij omgaan met de privacy in uw woon- en leefomgeving.

Onze medewerker belt of klopt altijd aan voordat hij/zij uw woning binnen gaat. Vervolgens wordt u altijd op de hoogte gebracht waarom we bij u binnenkomen. Indien we bij u binnen komen voor uw verzorging biedt de medewerker de maximale privacy (bijvoorbeeld gordijnen sluiten, deuren dicht, enz.).

In ons privacyreglement staat omschreven welke medewerkers van het zorgcentrum toegang hebben tot uw persoonlijke gegevens en welke bevoegdheden zij hebben met deze gegevens. Indien andere professionals uw gegevens willen inzien zullen wij dit altijd aan u voorleggen. Niemand (buiten de medewerkers die geautoriseerd zijn) zal zonder uw toestemmingsverklaring uw gegevens inzien. U heeft het recht om een toestemmingsverklaring te weigeren, indien u dit niet prettig vindt.

U heeft het recht om uw zorgleefplan in te zien. U, en uw vertegenwoordigers kunnen op afspraak met hoofd zorg of met de verantwoordelijk verzorgende altijd een afspraak

maken om uw eigen zorgleefplan in te zien. Indien u uw zorgleefplan liever zonder verzorgende door wilt kijken kan dit in overleg voor u geregeld worden.

7.3 Veiligheid

Ten behoeven van uw veiligheid wordt op de zusterpost en in het calamiteitenplan van het zorgcentrum altijd geregistreerd of er middelen of maatregelen bij u zijn toegepast en of u rolstoel afhankelijk bent of bedlegerig. Dit in verband met een eventuele evacuatie. In verband met uw eigen veiligheid vragen wij u ook een toestemmingsverklaring te tekenen die betrekking heeft op het registreren van uw mobiliteit op het aanwezigheidsbord onder in de hal. In dezelfde toestemmingsverklaring vragen wij tevens uw goedkeuring om uw kamer te mogen indien u langdurig afwezig bent. Dit in verband met bijvoorbeeld het spoelen van de kranen in uw kamer ter voorkoming van o.a. legionella.

We geven de cliënten de ruimte om hun appartement in te richten zoals zij dat wensen. Wij verzoeken u er rekening mee te houden dat het appartement niet te vol staat zodat zorg op maat geleverd kan worden. En dat er voldoende bewegingsvrijheid is met rollator of rolstoel zodat valincidenten zoveel mogelijk worden voorkomen.

7.4 Bejegening

(De manier waarop iemand zich tegenover iemand anders gedraagt.)

In de zorg hebben we het dan over de wijze waarop een zorgverlener een zorgvrager benadert. Een respectvolle attitude tegenover de zorgvrager, maar ook een goede communicatie is essentieel voor een optimale zorgverlening. Eerlijkheid, wederzijds respect en fatsoen zijn belangrijke aspecten hierbij.

7.5 Respect

Respect voor ieders persoonlijke mening en keuze staat in Zorgcentrum St. Barbara hoog in het vaandel. Iedereen moet zich veilig en vertrouwd kunnen voelen en heeft dezelfde rechten en plichten. In de gedragscode staan de uitgangspunten en omgangsregels voor cliënten en medewerkers. Respect voor de individuele vrijheid en wederzijdse gebondenheid vormen de basis van onze visie. Agressie, geweld, seksuele intimidatie en pesten worden in St. Barbara niet geaccepteerd.

7.6 Autonomie

(Het eigen leven zelf vorm en inhoud kunnen geven; eigen regie kunnen voeren over de dagelijkse gang van zaken.)

Zorgcentrum St. Barbara hecht veel waarde aan de autonomie van haar cliënten. Uitgegaan wordt van de zelfredzaamheid en zelfstandigheid van de cliënten. Door te werken met het zorgleefplan wordt geregistreerd waar cliënten behoefte aan hebben. Ons personeel stemt hun omgang met de cliënten hier op af.

7.7 Geloofsovertuiging

Bij St. Barbara is iedereen welkom, ongeacht de culturele achtergrond of levensbeschouwing.

7.8 Euthanasie en reanimatiebeleid

In St. Barbara is euthanasie toegestaan in bepaalde situaties en onder bepaalde voorwaarden; een cliënt moet ondragelijk en uitzichtloos lijden. Alleen de arts mag euthanasie toepassen en moet voldoen aan zorgvuldigheidseisen bij het uitvoeren ervan. Hierbij moet de arts ook een andere arts raadplegen.

St. Barbara respecteert de wens van de cliënt.

In Zorgcentrum St. Barbara bespreekt uw behandelend arts met u uw wens wat betreft reanimatie. De wens van de cliënt is leidend, maar moet met de behandelend arts worden besproken en worden vastgelegd in het cliëntdossier. U kunt hier het beste met uw huisarts een afspraak over maken.

De huisartsen in Dreumel kunnen inloggen in het cliëntdossier. Tijdens het opnamegesprek zal de verzorgende u en uw familie hierop attenderen. Op afdeling De Wending bespreekt de Specialist Ouderengeneeskunde het reanimatiebeleid tijdens het opnamegesprek. In overleg met de client, de familie en de arts worden hier nadere afspraken over gemaakt. Dit wordt vastgelegd in het cliëntdossier.

Indien gewenst kunt u bij ons het privacyreglement of de gedragscode opvragen.

8. Aanmeldingsprocedure

Het Centrum Indicatie Zorg (CIZ) onderzoekt of plaatsing nodig is. Zij zullen soms een huisbezoek bij u afleggen en uw situatie beoordelen. Het kan ook zijn dat de aanvraag telefonisch wordt afgehandeld. Indien zij een positieve indicatie afgeven, zal deze beslissing doorgegeven worden aan het zorgkantoor. Hierna worden uw gegevens doorgegeven aan het woon- zorgcentrum van uw keuze. Dit alles gaat in nauw overleg met u en na uw toestemming.

Zorgcentrum St. Barbara zal u vervolgens uitnodigen voor een oriënterend gesprek en u krijgt een rondleiding. Na dit gesprek, zal indien gewenst, uw naam op onze wachtlijst worden geplaatst. Voor informatie omtrent de wachtlijst kunt u terecht bij de directie van Zorgcentrum St. Barbara.

Mochten persoonlijke omstandigheden veranderen waardoor langer wachten niet meer verantwoord is, of er moet meer zorg geregeld worden, neem dan altijd contact met ons op.

8.1 Aanmelding

Als u besluit om een plaats in Zorgcentrum St. Barbara aan te vragen, meldt u dit bij het CIZ (Centrum Indicatiestelling Zorg).

Kantoor : CIZ Utrecht

Telefoon : 088 7891000 (bereikbaar op werkdagen tussen 8.30 uur en 18.00 uur)

Website : www.ciz.nl

Email : info@ciz.nl

8.2 Wanneer krijgt u WLZ-zorg?

Om WLZ-zorg (Wet Langdurige Zorg) te krijgen heeft u altijd een indicatie nodig. Een indicatie is een besluit waarin staat welke zorg u nodig heeft en hoeveel. U krijgt een indicatie van het CIZ. Deze zorgindicatie is alleen voor de functie met verblijf en geldt dus voor opname in een zorginstelling.

8.3 Wie betaalt uw WLZ-zorg?

Iedereen die in Nederland woont of werkt is verzekerd voor WLZ-zorg en betaalt hiervoor premie, hieruit wordt de zorg betaald. Meestal betaalt u ook een eigen bijdrage, deze wordt berekend en gefactureerd door het CAK (Centraal Administratie Kantoor). De hoogte van uw bijdrage is afhankelijk van uw inkomen, daarom vraagt het CAK uw inkomen op bij de belastingdienst. Voor informatie: www.hetcak.nl of bel 0800-1925

8.4 Verzekering

In ons zorgcentrum dient u zelf een W.A. verzekering te hebben. Ook een inboedelverzekering moet u, wanneer u dit belangrijk acht, zelf afsluiten.

8.5 Zorgleefplan (ZLP) en Persoonlijk Elektronisch Cliëntdossier (ECD)

Iedere cliënt krijgt bij opname of het starten van zorg een persoonlijk (digitaal) zorgdossier. Hierin worden uw zorgafspraken, voortkomend uit uw CIZ indicatie benoemd. Het zorgleefplan is een belangrijk hulpmiddel bij het maken, realiseren en evalueren van afspraken over de te leveren zorg en ondersteuning. Verder beschrijft het zorgleefplan de doelen voor de komende periode en is het bedoeld om afspraken over zorg en welzijn én kwaliteit van leven van de cliënt te waarborgen. Het ZLP wordt elk half jaar besproken en indien nodig aangepast.

Via uw persoonlijk elektronisch cliëntdossier (ECD) kunt u zelf meekijken in uw eigen dossier. Dit gebeurt in een persoonlijke afgeschermdde omgeving waarin onderdelen van het cliëntdossier toegankelijk zijn gemaakt voor de cliënt en/of zijn familie. Naast de cliënt zelf kan er nog 1 persoon de bevoegdheid krijgen om toegang te krijgen tot het ECD.

8.6 Algemene voorwaarden

Indien u zorg van Zorgcentrum St. Barbara ontvangt, mag u van ons verwachten dat wij voldoende aan bepaalde voorwaarden. Deze kunt u terugvinden in ***Algemene voorwaarden zorg- en dienstverleningsovereenkomsten***.

In het informatiepakket dat u ontvangt van Zorgcentrum St. Barbara vindt u de "Publieksfolder Algemene Voorwaarden VVT". Op de website van St. Barbara vindt u de uitgebreide Algemene Voorwaarden én de voorwaarden voor de verschillende vormen van zorg.

9. Huisregels

In ons zorgcentrum woont en leeft u samen met anderen. Om dit samenleven en wonen voor iedereen zo prettig en aangenaam mogelijk te maken (en te houden) zijn er huisregels opgesteld. Deze regels hebben betrekking op zaken waar uw privéleven dat van anderen raakt. U kunt hierbij denken aan geluid, bezoek ontvangen, gebruik van maaltijden en dergelijke. Sommige afspraken zijn vastgelegd in huisregels en protocollen, anderen zijn gebaseerd op wellevendheid en verdraagzaamheid. Wederzijds respect en open met elkaar praten zijn daarbij belangrijke voorwaarden.

9.1 Voordeurbeleid

U kunt de hele dag vrij ons zorgcentrum in en uitgaan. De entree is overdag altijd open. Wanneer u voor 7.30 uur of na 22.00 uur de deur uit wilt gaan, kunt u gebruik maken van de bel. Uiteraard moet bezoek, als 's avonds de voordeur gesloten is, aanbellen. De bel is gekoppeld aan de observatiecamera. Na controle op de monitor, kan de avondmedewerker de deur openen.

9.2 Bezoek

Bezoek is natuurlijk altijd van harte welkom. We kennen geen bezoektijden. Wel verzoeken wij u rekening te houden met de rusttijden van de cliënt.

Om de rust op afdeling "De Wending" in de huiskamer te bewaken wordt u vriendelijk verzocht om met uw vader/moeder/kennis of familielid naar zijn of haar eigen appartement te gaan, wanneer er meer dan twee bezoekers in de huiskamer aanwezig zijn. Dit om rust voor de andere cliënten te bewaken. Natuurlijk is het ook mogelijk om naar beneden in de zaal of bij mooi weer buiten een kopje koffie/thee te drinken. Voor de koffie en thee vragen we een kleine vergoeding. Graag in het koffiepotekje op de kast in de recreatiezaal beneden deponeren. Wanneer u koffie of thee op het appartement nuttigt gelieve zelf af te wassen en op te ruimen.

9.3 Parkeren

Naast en achter het zorgcentrum is er voldoende gelegenheid om auto's van bezoekers te parkeren. We vragen u om dit niet te doen bij de voordeur, zodat er voldoende ruimte blijft voor hulp bij calamiteiten (ambulance, brandweer, politie, huisartsen en tafeltje dekje).

Wanneer u gebruik wilt maken van een invalidenparkeerkaart als u bijvoorbeeld bij het ziekenhuis moet parkeren, dan kunt u deze lenen van Zorgcentrum St. Barbara. U kunt hiernaar vragen bij de directie of hoofd zorg. Het zorgcentrum vraagt voor het gebruik voor de invalide parkeerkaart een borg van € 5,00.

9.4 Brandpreventie

Op meerdere plaatsen in huis bevinden zich automatische brandmelders die bij rook en warmteontwikkeling direct een signaal doorgeven naar het oproepsysteem van de dienstdoende medewerker en daarna rechtstreeks naar de brandweer.

Bij brand mag u nooit de lift gebruiken, maar uitsluitend het trappenhuis.

De brandweer is binnen enkele minuten ter plaatse.

Volg bij brand of andere noodsituaties de aanwijzingen van het personeel. In elk appartement is een instructiekaart aanwezig; "Wat te doen bij brand of ongeval?"

Voorkom brand door:

- Gebruik alleen in goede staat verkerende snoeren voor elektrische apparatuur.
- Rook liever niet op uw appartement, maar alleen buiten!
- Leg geen kledje op uw televisietoestel of schemerlamp.
- Leg geen doeken of kranten over lampen of pannen die op een warmhoudplaat staan.
- Draai geen te sterke lampen in kleine schemerlampjes.
- Reinig op de kamer geen kleding of iets dergelijks met licht ontvlambare stoffen zoals bijvoorbeeld wasbenzine.
- Gebruik alleen led kaarsjes op uw appartement.
- Bij gebruik van O² (zuurstof) mag er niet gerookt worden.
- Koppel niet te veel verlengsnoeren aan elkaar (voor eventuele hulp kunt u informeren bij onze facilitair medewerker).

9.5 Diefstalpreventie

Zorgcentrum St. Barbara doet al wat mogelijk is om diefstal te voorkomen. Ook van u vragen wij enige attentie.

De meest belangrijke tip is: beschouw uw deur als een voordeur en sluit altijd uw appartement af als u (even) weg gaat. Laat uw sleutel niet openlijk ergens liggen, een kopie is sneller gemaakt dan u denkt.

9.6 De post

Iedere dag (behalve de zondag) wordt uw post in uw brievenbus gedaan die bij de voordeur van uw appartement hangt. Tijdschriften aangeboden door het huis komen beneden te liggen en worden verspreid op de verschillende afdelingen.

Voor het verzenden van post kunt u deze gefrankeerd in de witte brievenbus naast de lift deponeren. Deze wordt op maandag, dinsdag, donderdag en vrijdag leeggemaakt en verstuurd.

9.7 Huisdieren

Wanneer u dit wenst, kunt u uw huisdier meenemen, mits u het huisdier zelf de benodigde zorg kunt bieden. Wij sluiten met u een overeenkomst af voor het houden van huisdieren. Een huisdier dat met uw bezoek meekomt is altijd welkom. Een hond moet aangelijnd zijn en de overige cliënten geen overlast bezorgen.

9.8 Roken

Op de afdeling is roken niet toegestaan. Wat roken betreft zijn we gebonden aan de wettelijke regeling. Er is conform deze wetgeving een algemeen rookverbod ingesteld.

9.9 Fotograferen en andere beeldopname

Vanwege privacy redenen is het maken van foto's of ander beeldmateriaal op de afdeling alleen toegestaan als er toestemming is van de cliënt, familie en/of medewerkers. Dergelijk materiaal mag zonder toestemming niet verspreid of gepubliceerd worden.

10. WELZIJN

10.1 Kwaliteit medewerkers

Naast het contact dat u heeft met uw contactverzorgende leveren wij met een team van enthousiaste helpenden, verzorgenden en verpleegkundigen zorg op maat. De deskundigheid van deze medewerkers staat hoog in het vaandel. Jaarlijks maken wij zowel theorie als praktijktoetsen om diverse verpleegtechnische vaardigheden op de juiste wijze uit te voeren.

De medewerkers worden tevens meegenomen in de landelijke ontwikkelingen op het gebied van de ouderenzorg en leveren individueel een bijdrage met een eigen teamrol aan met als doel de kwaliteit van zorg te behouden en/of te vergroten. Vanwege de toename van complexe zorgmomenten kunnen medewerkers altijd een beroep doen op een verpleegkundige. Zo bent u verzekerd van de juiste zorg op het juiste moment.

10.2 Contactverzorgende

Bij Zorgcentrum St. Barbara heeft iedere cliënt een contactverzorgende. De contactverzorgende is voor de cliënt en familie of mantelzorger het eerste aanspreekpunt. De contactverzorgende zorgt ervoor dat er heldere afspraken worden gemaakt wat iemand nog zelf kan, of waarin er ondersteuning nodig is van St. Barbara en hoe de cliënt deze zorg geregeld wil hebben. De contactverzorgende helpt mensen zich snel thuis te laten voelen bij St. Barbara.

10.3 Contactpersoon/vertegenwoordiger

De eerste contactpersoon/vertegenwoordiger van de client is het eerste aanspreekpunt en heeft een aantal taken:

- De eerste contactpersoon houdt contact met de contactverzorgende over hoe het met de cliënt gaat en geeft eventuele wijzigingen in contactgegevens door.
- De eerste contactpersoon informeert de overige familie over de zorg en behandeling en situatie van de cliënt, ook in noodsituaties.

Instemmen met een behandeling kan in principe alleen de cliënt zelf. Echter, bij wilsonbekwaamheid is er een **vertegenwoordiger** aangewezen die de belangen van de cliënt behartigt. De vertegenwoordiger heeft nog een extra rol:

- De vertegenwoordiger geeft namens de cliënt wel of geen toestemming voor een medische behandeling, met als doel dat behandeling plaatsvindt zoals de cliënt dat (waarschijnlijk) gewild zou hebben. Deze toestemming is mede gebaseerd op geuite wensen van de cliënt.
- De vertegenwoordiger geeft gevraagd en ongevraagd advies bij het nemen van beslissingen die van invloed zijn op de directe zorgverlening van betreffende cliënt. Het ECD wordt mede op basis van deze adviezen opgesteld/bijgesteld.

- Medewerkers gaan wanneer toestemming/advies nodig is, daarvoor met de vertegenwoordiger in gesprek.
- Het ECD wordt twee keer per jaar (en zo nodig vaker) besproken met de vertegenwoordiger. Veranderingen in het medisch behandelbeleid gebeuren niet zonder overleg met de vertegenwoordiger.

10.4 Welzijnsmedewerker

St. Barbara heeft welzijn hoog in het vaandel staan. Genieten op oudere leeftijd is een must!!

Daarom staat St. Barbara voor grote uitdagingen in de zorg voor ouderen. Vanwege de vergrijzing en het later komen wonen in een verzorgingshuis zijn cliënten steeds minder mobiel en afhankelijk van hulp. Om de regie over hun leven te houden is zelfredzaamheid erg belangrijk. Na de opname wordt er met u besproken wat u kunt, zelf wilt doen of waar u hulp bij nodig heeft. Ook het welzijn is hier een onderdeel van. St. Barbara wil graag dat haar cliënten kunnen blijven genieten van de leuke dingen in het leven. Na jaren hard werken is genieten, aandacht en gezelligheid een belangrijk item.

Al jaren heeft St. Barbara een grote groep vrijwilligers die samen met de professionele zorg activiteiten organiseert. Elke 2 weken ontvangt u een nieuwsbrief met de aangeboden activiteiten.

Sinds januari 2019 heeft St. Barbara gekozen om mede door financiële ondersteuning van de overheid van de subsidieregeling “Waardigheid en Trots” geld te investeren in aannames van welzijnsmedewerkers. Deze medewerkers zijn aangesteld en worden dagelijks gestuurd door de coördinator Welzijn. Deze bespreekt met familie en cliënten wat zij graag willen en wat de medewerkers kunnen doen. Wat is de kers op de taart? Waar staan ze voor op en waar wordt men blij van? Dit alles wordt vast gelegd in het ECD. U kunt dus u wensen en ideeën met de verzorgster of de coördinator Welzijn bespreken.

10.5 Familie, mantelzorgers en vrijwilligers

Familie, vrienden en vrijwilligers spelen een belangrijke rol binnen Zorgcentrum St. Barbara. Zij horen immers bij de huiselijke woonomgeving van de cliënt. Uw bijdrage als mantelzorger is daarom altijd zeer welkom.

Mantelzorgers kunnen bijvoorbeeld een deel van de dagelijkse zorg op zich nemen, ondersteunen bij de broodmaaltijd, activiteiten, maar ook het begeleiden bij het bezoeken van een specialist in het ziekenhuis of bijvoorbeeld de kapper.

Dankzij de vele vrijwilligers kan er onder toezicht ook buiten gewandeld worden, in de recreatiezaal of elders koffie gedronken worden, en is het ook mogelijk om de activiteiten die georganiseerd worden in het huis bij te wonen. Samen met de cliënten en/of familie en de vrijwilligers worden hier afspraken over gemaakt.

De vrijwilliger werkt naast de beroepskracht en vult de beroepsmatige zorg aan, maar kan deze nooit overnemen.

De vrijwilligers worden actief betrokken bij het beleid van Zorgcentrum St. Barbara. Twee keer per jaar is er een bijeenkomst voor de vrijwilligers waarbij op- en aanmerkingen, ideeën en klachten behandeld worden.

10.6 Activiteiten

Er worden diverse sociaal, culturele en educatieve activiteiten aangeboden, bijvoorbeeld zangkoren, toneel- en muziekkuitvoeringen, gespreksgroepen, bingo en andere gezelschapspelen. Iedere 2 weken krijgt u een lijst in de brievenbus met daarop de activiteiten betreffende deze weken. Deelname aan de verschillende bijeenkomsten en activiteiten is uiteraard geheel vrijwillig.

Het is voor St. Barbara van belang dat cliënten voldoende keuzemogelijkheden hebben zodat zij zelf kunnen kiezen of zij behoefte hebben aan individuele of wel groepsgewijze activiteiten.

De vrijwilligers die verbonden zijn aan het zorgcentrum hebben ook een belangrijke rol binnen het mogelijk maken van de activiteiten. De wensen van de cliënten worden uitgebreid gepolst bij het opzetten van het cliëntdossier of zorgplan.

De activiteiten voor de cliënten en bezoekers zijn gratis. Voor de bezoekers worden wel de consumpties in rekening gebracht.

Twee maal per dag is er een vrijwilliger in de zaal die de koffie/thee schenkt, die onze cliënten ondersteunt en een gezellig praatje maakt. In de ochtend is dit om 10.30 uur en in de middag om 14.30 uur. In de avond is er een vrijwilliger die bij alle cliënten persoonlijk langs gaat voor een kopje koffie/thee en een praatje.

Eenmaal per maand organiseert het zorgcentrum een zaterdagmiddag borrel.

Gemoedelijk en ontspannen met een hapje en een drankje worden cliënten samen met hun familie uitgenodigd om in een ontspannen sfeer gezellig met elkaar te zijn en te praten over alledaagse onderwerpen.

We streven er naar dat er iemand van de directie of het management aanwezig zal zijn. Zo leren we elkaar beter kennen en wordt de familieparticipatie meer en meer geïntegreerd binnen St. Barbara.

Jaarlijks organiseert Zorgcentrum St. Barbara de ziekendag voor de Dreumelse gemeenschap. Ouderen en zieken in Dreumel mogen samen met de cliënten van St. Barbara de ziekenzegen ontvangen en een gezellige dag samen zijn.

Twee keer per jaar vindt er samen met de cliënten en de cliëntenraad een rondetafelgesprek plaats. Onder het genot van een hapje en drankje worden ideeën, wensen, vragen en problemen besproken. Ook worden cliënten op een informele manier op de hoogte gebracht van nieuwe ontwikkelingen.

10.7 Vrienden van Barbara

De Stichting Vrienden van Barbara is een goede doelenstichting die zorgt voor het extra welzijn van de cliënten van Zorgcentrum St. Barbara. De Stichting zet zich in om geld bijeen te brengen om daarmee voor de cliënten van Zorgcentrum St. Barbara activiteiten te ontwikkelen of voorzieningen aan te brengen die niet uit de reguliere budgetten bekostigd kunnen worden.

Meer informatie over de Stichting Vrienden van Barbara, contactgegevens of over het eventueel willen worden van donateur van deze stichting leest u in de folder die u vindt bij de bijlagen.

10.8 Familieparticipatie

Wij willen samen met u voor onze cliënten blijven zorgen!

Wanneer mensen verhuizen naar St. Barbara, blijven familieleden een belangrijke rol spelen in hun leven. Familieleden weten veel over de wensen en behoeften van de cliënt en zijn daarnaast een partner in de zorg. Ze verlenen verschillende zorgtaken, variërend van het regelen van zorg tot en met verzorgende handelingen.

Familieleden zijn soms niet goed op de hoogte van de mogelijkheden in St. Barbara. Ze weten niet wat wel en niet kan of “mag” en laten daarom veel dingen. Er is echter zoveel mogelijk!

Wist u dat...

- u de persoonlijke zorg voor uw naaste zelf mag blijven doen? Wilt u vader/ moeder één of meerdere dagen in de week helpen met douchen of aankleden zoals u dat thuis deed? Bracht u vader thuis altijd naar bed, of ging u op zaterdagmiddag altijd boodschappen doen met oma? Blijf dit vooral doen! U kunt hierover altijd afspraken maken met het verzorgend personeel.
- veel van onze cliënten dagelijks tussen de middag en 's avonds gezamenlijk eten? Sommige cliënten vinden het leuker om gezamenlijk te eten dan alleen. Andere cliënten hebben hulp nodig met het smeren van een boterham of met het eten. De maaltijden vinden plaats in de recreatiezaal op de begane grond en in de huiskamer op afdeling de Wending. Een helpende hand is altijd welkom!
- er elke week verschillende activiteiten worden georganiseerd? Deze staan vermeld op de tweewekelijkse nieuwsbrief. Denk hierbij aan de welfare op maandag of de stuiver bingo op woensdag. Ook ontvangen onze cliënten iedere maand een brief met de nodige informatie. Hier staan bijvoorbeeld grotere activiteiten op vermeld, zoals de wandelvierdaagse. U bent meer dan welkom om mee te genieten en mee te helpen met deze activiteiten.
- we een tovertafel hebben? Met een beamer worden interactieve spellen op tafel geprojecteerd. Hierdoor worden zowel fysieke als cognitieve activiteit gestimuleerd. Vraag gerust na waar de beamer hangt en hoe u er gebruik van kunt maken.

- we een moestuin op werkhoogte hebben waar u en uw naasten samen kunnen tuinieren?
- u samen kunt genieten van een warme maaltijd? Informeer bij de keuken over de mogelijkheid en de kosten.
- er een rustruimte/kapelletje is gerealiseerd in de tuin? Bezoek deze ruimte samen om rust en stilte te vinden.
- heel veel mogelijk is en we open staan voor nieuwe ideeën!?

10.9 Familieondersteuner binnen St. Barbara

Binnen St. Barbara is een familieondersteuner aangesteld. Zij heeft veel ervaring in het luisteren en begeleiden van mensen. Het kan zijn dat een medewerker van St. Barbara u voorstelt om met haar een gesprek aan te gaan. Dit is natuurlijk niet verplicht, maar een mogelijkheid om af en toe eens “uw hart te luchten”. Mocht u een gesprek willen, laat het dan aan de contactverzorgende weten. Zij informeert de familieondersteuner en er zal een afspraak gemaakt worden.

10.10 Mantelzorg(formulier)

Wanneer er een cliënt in ons zorgcentrum komt wonen worden er meerdere afspraken gemaakt. Om zo goed mogelijk voor onze cliënten te zorgen hebben wij ook hulp nodig van de mantelzorg. De mantelzorg verricht een aantal kleine werkzaamheden. Voor het maken van de afspraken hierover is een speciaal formulier ontwikkeld. Dit ontvangt de nieuwe cliënt bij opname. Het formulier wordt door de 1^{ste} contactpersoon en degene die zorg draagt voor het zorgdossier ondertekend en maakt onderdeel uit van het zorgdossier.

Indien u vragen of ideeën heeft, kunt u contact opnemen met uw contactverzorgende of een van onze verzorgenden aanspreken.

11. **Inspraak en medezeggenschap**

11.1 **Cliëntenraad**

Zorgcentrum St. Barbara beschikt over een eigen cliëntenraad. De cliëntenraad bestaat uit 3 personen; een voorzitter, een cliënt en een vrijwilliger. Zij worden ondersteund door een extern persoon.

De cliëntenraad van Zorgcentrum St. Barbara behartigt de gemeenschappelijke belangen van de cliënten van het zorgcentrum. Zij houden zich bezig met onderwerpen die het dagelijks leven van de cliënten van St. Barbara aangaan. Deze onderwerpen kunnen heel gevarieerd zijn.

Zij zien er op toe dat de cliënten de zorg en dienstverlening krijgen waar ze recht op hebben. Indien de cliënten vinden dat het zorgcentrum hierop tekort schiet, zullen zij dit melden aan de directie. De cliëntenraad overlegt dan ook regelmatig met de directie van St. Barbara.

De cliëntenraad organiseert samen met de directie tweemaal per jaar rondetafelgesprekken. Eén keer per jaar voor de cliënten van het zorgcentrum en één keer per jaar met de familie van afdeling De Wending. Hierbij worden cliënten geïnformeerd over allerlei zaken. Zo vertellen de directie en de cliëntenraad over nieuwe ontwikkelingen en activiteiten en horen zij de meningen van de cliënten uit het zorgcentrum. De cliëntenraad vergadert zo nodig zo'n 4 tot 5 keer per jaar. De verslaglegging hiervan kan bij de voorzitter van de cliëntenraad of bij de directie opgevraagd worden.

11.2 **Klachten**

➤ **De Klachtencommissie (SKGN)**

Ondanks de beste bedoelingen kun je als zorgverlener fouten en/of vergissingen maken. Als cliënt moet u in dit geval wel in de gelegenheid worden gesteld om een klacht te kunnen uiten. Binnen Zorgcentrum St. Barbara is een onafhankelijke klachtenfunctionaris/vertrouwenspersoon beschikbaar; Ineke Salet 06 22 20 73 44. Wanneer u haar wilt spreken, kunt u persoonlijk contact met haar opnemen.

Wanneer u alsnog niet tevreden bent over de oplossing, kunt u contact opnemen met Stichting Klachtenregeling Gezondheidsregio Nijmegen (SKGN). Deze stichting is ook voor de cliënten en vertegenwoordigers van de BOPZ-afdeling De Wending. Alle bij dit onderzoek betrokken personen hebben geheimhoudingsplicht.

De klachtencommissie bestaat uit meerdere leden en kan klachten behandelen op allerlei vlak. Te denken valt aan klachten op het gebied van zorg en dienstverlening (medische behandeling of verpleegkundige verzorging),

dwangbehandeling, seksuele intimidatie, agressie, geweld en klachten over bijvoorbeeld organisatorische zaken, administratieve zaken, enz.

De klachtencommissie behandelt veel van deze klachten, maar niet alle. Zo zal de commissie bijvoorbeeld geen uitspraak doen over toekenning van een schadevergoeding. Ook kan de aard van de klacht voor de commissie reden zijn om cliënten te adviseren tot andere instanties, zoals het medisch tuchtcollege, het Openbaar Ministerie of de Inspectie voor de Gezondheidszorg.

Indien u geïnteresseerd bent in de gegevens van de klachtencommissie kunt u op kantoor de informatiebrochure over Stichting Klachtenregeling Gezondheidsregio Nijmegen opvragen.

➤ **Informele klachten**

Ook informele klachten neemt St. Barbara uiterst serieus. U kunt uw klacht aangegeven bij al ons verzorgend personeel. Zij kunnen voor u een notitie maken van uw informele klacht en zullen uw klacht zo snel mogelijk proberen te voorkomen en of op te lossen. U kunt uw informele klachten uiteraard ook altijd melden bij de directie, de vertrouwenspersoon of bij de cliëntenraad. Om het indienen van een informele klacht zo laagdrempelig mogelijk te maken zijn door het zorgcentrum 'roze foldertjes' ontwikkeld. Op deze foldertjes kunnen klachten kenbaar worden gemaakt, indien gewenst anoniem. Deze informele klachten worden behandeld door het management. Het zorgcentrum wil doormiddel van deze informele klachten zo goed mogelijk oplossend, maar met name ook preventief te werk gaan.

11.3 De vertrouwenspersoon

U kunt met al uw problemen ook altijd contact opnemen met onze vertrouwenspersoon, Ineke Salet (06 22 20 73 44) of eventueel met de directie van St. Barbara.

12. Faciliteiten

Naast de appartementen biedt Zorgcentrum St. Barbara u nog diverse andere faciliteiten waar u gebruik van kunt maken.

12.1 Technische dienst

Als u klusjes heeft voor de technische dienst, bijvoorbeeld het (her) bevestigen van schilderijen, dan kunt u dit doorgeven aan de medewerker van de technische dienst. De medewerker van de technische dienst repareert uitsluitend eigendommen van het huis. Voor de reparatie van bijvoorbeeld uw televisie of uw meubels moet u hulp van anderen inroepen.

12.2 Broodwagen

3x Per week komt de broodwagen persoonlijk bij uw appartement langs op maandag, woensdag en vrijdag. U kunt zelf een keuze maken in wat u graag wilt hebben.



Wanneer u een dieet heeft vanuit het ziekenhuis of diëtiste kunt u dat aan ons doorgeven. Uiteraard houden we hier dan rekening mee.

12.3 Keuken

In de keuken van Zorgcentrum St. Barbara verzorgen medewerkers, met grote zorg, dagelijks de verse maaltijden. Zowel de broodmaaltijd als de warme maaltijd worden zoveel mogelijk gezamenlijk genuttigd. Indien wenselijk kan dit ook op uw eigen appartement.

Tussen 12.00 uur en 12.30 uur wordt uw warme maaltijd geserveerd. Mocht u verhinderd zijn om op dit tijdstip uw warme maaltijd te gebruiken of heeft u voorkeur voor een ander tijdstip, dan kunt u dit doorgeven aan de keuken. Er bestaat een mogelijkheid om vroeger of later te eten. Elke week krijgt u een keuzemenulijst aangeboden.

Wanneer een huisarts, specialist of diëtist u een dieet voorschrijft dan zal het keukenteam zich hieraan houden. Wij vragen u daarom om wijzigingen in uw dieetvoorschriften door te geven.

Op uw verjaardag mag u zelf een menu samenstellen. De kok komt daarvoor bij u langs, om met u uw wensen door te nemen. Tijdens feestdagen krijgt u een speciaal menu aangeboden. Wanneer uw gasten mee eten wordt dit in rekening gebracht.

12.4 Wasserette

Zorgcentrum St. Barbara beschikt over een eigen wasruimte waar uw beddengoed, washandjes, handdoeken en keukendoeken door ons gewassen worden.

Voor het wassen van uw ondergoed maken wij afspraken met u, deze afspraken staan in het zorgleefplan. Uw boven- en onderkleding dient u zelf te laten verzorgen door bijvoorbeeld uw familie, mantelzorger of stomerij. Al uw wasgoed moet voorzien zijn van een persoonlijk naametiket, in verband met het zoekraken van kledingstukken.

12.5 Dagbesteding binnen Zorgcentrum St. Barbara

Omdat er binnen Zorgcentrum St. Barbara steeds meer cliënten met dementie verblijven (zzp5), hebben we er voor gekozen om aan deze cliënten dagbesteding te bieden. Op maandag tot en met vrijdag wordt er vanaf 10.30 uur, tot na het brood eten 's avonds, begeleiding en structuur aangeboden.

Ook cliënten met een andere indicatie (ZZP4 of ZZP6) kunnen hier gebruik van maken wanneer ze bijvoorbeeld graag samen met anderen eten, behoefte hebben aan gezelligheid of extra begeleiding nodig hebben.

Met een activiteitenbegeleider en vrijwilliger wordt er samen met de dagverzorging een weekprogramma gemaakt. Activiteiten kunnen samen maar ook los van elkaar gedaan worden. Ingespeeld wordt vooral op de dagelijkse dingen, de ADL en structuur. Net als bij de dagverzorging worden er verschillende activiteiten ondernomen. Zoals geheugentraining, spelletjes, rusten, de krant lezen, maar ook bijvoorbeeld een wandeling buiten.

Het doel van deze dagbesteding is dat de cliënten nog wat zelfregie behouden. Ze hebben de keuze om zelfstandig op hun appartement te blijven of om naar buiten te gaan om een wandeling te maken. Natuurlijk wordt er dagelijks gekeken of dit geen gevaar oplevert voor de cliënt en zijn/haar omgeving. Wanneer onrust, dwaalgedrag of ander gevaar toeneemt, zal er gekeken worden om te verhuizen naar de afdeling kleinschalig beschermd wonen (voorkeur in huis naar afdeling De Wending). Dit zal altijd samen met de verzorging, cliënt/familie, huisarts en CIZ besproken worden.

12.6 Facilitaire dienst

Uw appartement wordt door onze huishoudelijke medewerkers schoongemaakt. Zij halen ook iedere ochtend het huisvuil bij u op.

12.7 Geestelijke verzorging

Elke eerste vrijdag van de maand is er in de recreatiezaal een viering die voorgegaan wordt door de pastoor van de parochie.

Tevens beschikt St. Barbara over de inzet van een dominee die op verzoek cliënten ondersteunt.

Voor individuele gesprekken of het toedienen van het Sacrament der Zieken kan contact opgenomen worden met de pastoor. De pastoor komt op huisbezoek en onderhoudt zelf het contact met de cliënt.

In de voortuin van Zorgcentrum St. Barbara vindt u een Mariakapel. Iedereen, ook de inwoners van Dreumel, hebben hier de gelegenheid om een kaarsje op te steken, een rustmoment te vinden of om te bidden.

12.8 Kapper en pedicure

U dient zelf een afspraak te maken met uw kapper of pedicure. Zij verzorgen hun diensten op uw eigen kamer. Deze kosten zijn voor eigen rekening.

Indien u geen eigen kapper of pedicure heeft kunt u informeren bij onze medewerkers, hoofd zorg of directie voor contactgegevens.

12.9 Mondhygiëniste

Heeft u mondproblemen of bent u allang niet meer bij de tandarts geweest, dan kunt u zich aanmelden bij een mondhygiëniste. Zij zorgen ervoor dat de tandarts een intake en een eerste onderzoek bij u verricht. Dit kan zijn wanneer bijvoorbeeld het gebit niet goed zit, er irritatie is of andere mondproblemen.

Natuurlijk bent u vrij om bij uw eigen tandarts te blijven en die op de praktijk elders te bezoeken. Wilt u weten wat de mondhygiënist nog meer voor uw mond kan betekenen? Voor meer informatie kunt u terecht bij onze medewerkers.

12.10 De Toko

Op de begane grond in de grote zaal bevindt zich een winkeltje, beter bekend als de Toko. Hier zijn diverse artikelen verkrijgbaar zoals een koekje, snoepje, drank. De openingstijd is elke werkdag tussen 11.00 uur en 11.30 uur.

12.11 De recreatiezaal

U bent vrij om gebruik te maken van de zaal, op de begane grond. Deze is altijd open, tenzij er groepsbijeenkomsten zijn. Elke dag is er om 10.30 uur en 14.30 uur gelegenheid om koffie/thee te drinken met medecliënten en uw bezoek.

Voor bezoek en gasten wordt een kleine vergoeding gevraagd van € 0,50 (hiervoor staat een groot blik in de zaal met daarop “Koffie en thee voor bezoek”)

's Avonds kunt u de recreatiezaal reserveren voor bijvoorbeeld uw verjaardagsfeest. Houdt u er rekening mee dat er alleen feesten gehouden kunnen worden die normaliter in huiselijke kring gevierd worden. Tegen betaling kunnen koffie en drankjes genuttigd worden. Serviesgoed en glaswerk is vrij te gebruiken. U dient er wel zelf voor te zorgen dat alles afgewassen en opgeruimd is na afloop.

12.12 Bibliotheek

In de recreatiezaal bevindt zich een kleine bibliotheek ten behoeve van de cliënten. Cliënten kunnen hier regelmatig boeken lenen.

Er bevindt zich een grote bibliotheek in MFA D'n Hoender.

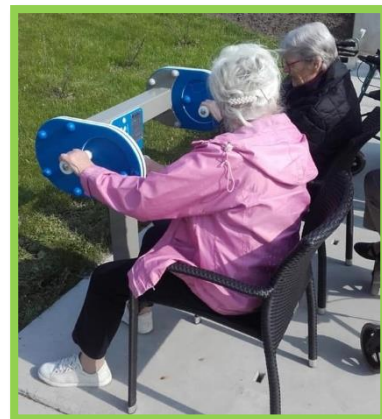
12.13 De post

Iedere dag -behalve de zondag- wordt uw post in uw brievenbus gedaan die bij de voordeur van uw appartement hangt. Tijdschriften aangeboden door het huis komen beneden te liggen en worden verspreid op de verschillende afdelingen.

12.14 Interactieve tuin

Naast ons zorgcentrum vindt u een interactieve tuin. Deze tuin is toegankelijk voor gebruikers van rollators en rolstoelers. De tuin is weliswaar op het terrein van St. Barbara, maar is toegankelijk voor iedereen. In de tuin staan twee kweektafels op rolstoelhoogte.

Een andere mogelijkheid is om gebruik te maken van de beweegstoelen en tegelijkertijd een gezellig praatje te maken met uw buurvrouw of -man.



12.15 Alarmering

Ieder appartement is voorzien van een oproepsysteem. Hiermee kunt u onze medewerkers alarmeren in noodsituaties.

12.16 Prikpost

De bloedprikdienst bevindt zich in Tuinlust (Rooijsestraat 42, gebouw naast Zorgcentrum St. Barbara) op maandagochtend van 8.30 uur tot 9.00 uur en donderdagochtend van 10.00 uur tot 10.15 uur.

Voor de cliënten binnen St. Barbara komt de bloedprikdienst in huis.

